

ANNEXES

BILAN 2001 - 2004

Le contexte du *Contrat 2001-2004* : réalisation de la première tranche des travaux de mise en sécurité (avec fermeture de cinq mois en 2002) ; collaboration et réflexion autour de l'ouverture (2008) de la bibliothèque Sainte-Barbe. Difficultés rencontrées : taux d'encadrement insuffisant ; obstacles structurels et statutaires.

Le bref bilan ci-dessous concerne les axes soutenus par l'État. Les autres actions réalisées sont traitées dans les *Rapports annuels 2001-2004* y compris l'évolution de la politique documentaire.

A- L'accroissement des collections (imprimés et électroniques) : 2 590,6 K€

1- Politique documentaire (hors Réserve et Nordique)

Maintien d'un encyclopédisme sélectif : niveaux d'acquisition différenciés selon les secteurs ; renforcement des pôles forts ; augmentation des acquisitions étrangères, des achats d'antiquariat (XIX^e et XX^e s.) et de microformes (pour le XIX^e s.). Enrichissement des fonds français et francophones.

Depuis 2004, un groupe de travail constitué par la SDBD est chargé de contribuer à éclaircir le paysage de la carte documentaire du Quartier Latin (rationalisation et meilleure visibilité des lignes de partage).

2- Modalités d'acquisition depuis 1997 (année de redéploiement du dépôt légal)

Avantage aux achats, accompagnés d'une augmentation significative des crédits, appliquée surtout aux achats étrangers, liés aux pôles forts et d'excellence :

Dépôt légal / Achats 1997-2004 (en nombre de volumes)							
	Dépôt légal	Achats français	Achats étrangers	Total achats	Total acquisitions	% Dépôt légal / acqu. françaises	% Dépôt légal / total acquisitions
1997	10 145	6 549	2 218	8 767	18 912	60,8%	53,6%
2004	4 512	9 452	5 086	14 538	22 222	32,4 %	20,4 %

3- Dépenses monographies et périodiques imprimés

3-1 Total des dépenses monographies (imprimés et microformes)

Budget	2001	2002	2003	2004	TOTAL
Contrat	447 592 €	447 592 €	478 082 €	478 082 €	1 851 348 €
Critères	26 309 €	65 868 €	17 458 €	70 782 €	180 417 €
TOTAL 1-a	473 901 €	513 460 €	495 540 €	548 864 €	2 031 765 €

3-2 Total des dépenses périodiques (imprimés et microformes)

Budget	2001	2002	2003	2004	TOTAL
Contrat	-	-	-	-	-
Critères	258 254 €	232 280 €	277 720 €	395 479 €	1 163 733 €
TOTAL 1-c	258 254 €	232 280 €	277 720 €	395 479 €	1 163 733 €

4- Ressources électroniques

Environ 10 % du budget documentaire du Fonds général. Depuis 2001, mise en place d'une politique d'abonnements en ligne (essentiellement à des bases de données), appelée à tenir une place croissante dans le *Contrat 2005-2008*.

Ouverture de la Salle de référence le 13.05.2004 :

4-1 Total des dépenses monographies sur cédéroms

Budget	2001	2002	2003	2004	TOTAL
Contrat	-	-	-	-	-
Critères	9 284 €	6 980 €	25 020 €	28 922 €	70 206 €
TOTAL 1-b	9 284 €	6 980 €	25 020 €	28 922 €	70 206 €

4-2 Total des dépenses abonnements en ligne

Budget	2001	2002	2003	2004	TOTAL
Contrat	25 000 €	25 000 €	25 000 €	25 000 €	100 000 €
Critères	49 791 €	41 610 €	41 950 €	46 753 €	180 104 €
TOTAL 1-d	74 791 €	66 610 €	66 950 €	71 753 €	280 104 €

5- Rétroconversion des fichiers

Fin 2004, la base bibliographique contenait 953 302 notices bibliographiques : Réserve, Nordique et Fonds général (sauf XIX^e s.) sont chargés. Priorité a été donnée en 2004 à la conversion du XIX^e siècle (environ 100 000 fiches). L'achèvement complet (fin 2005) des rétroconversions est fondamental dans la perspective d'une clarification de l'utilisation et de l'exploitation des fonds.

ANNEXE 1-b

B- Développement de l'informatique documentaire

1- Système d'information (SI)

En cours de finalisation : développement d'un SI multimédia permettant l'accès via une interface unique aux RE, internes (catalogue informatisé, cédéroms en réseau, base d'enluminures ...) ou externes (ressources gratuites sélectionnées sur internet, bases de données en ligne accessibles par abonnement...). Des fonctions complémentaires de publication et de diffusion d'information, permettront la création d'une sous-partie, dédiée à l'intranet professionnel.

2- Mise en œuvre du SI : calendrier

- 2002 : étude de l'existant et évaluation des besoins ;
- fin 2002 - début 2003 : cahier des charges et marché ; réalisation, déploiement et tests ;
- 2004 : implantation du SI avec création de la Salle de référence (cf. ci-dessus) ;
- 2005 : ouverture au public.

3- Sécurité

- Renouvellement régulier des serveurs centraux (SIGB en tout premier lieu) ;
- Meilleure gestion des sauvegardes journalières de données ;
- Protection du réseau (« pare-feu »), la Bibliothèque étant connectée à l'internet via Renater.

4- Renouvellement du parc informatique

Le SI nécessite modernisation et maillage plus dense du parc informatique professionnel et public. L'action devra être poursuivie dans le *Contrat 2005-2008*.

4-1 Total des dépenses informatique documentaire

Budget	2001	2002	2003	2004	TOTAL
Contrat	371 486 €	106 714 €	45 735 €	45 735 €	569 670 €
Critères	76 983 €	87 870 €	61 165 €	128 698 €	354 716 €
TOTAL 2	448 469 €	194 584 €	106 900 €	174 433 €	924 386 €

C- Préservation et valorisation des collections (Réserve et Fonds général)

1- Contenu de l'action à la Réserve (sur contrat)

- Restauration* des volumes imprimés de la série G.
- Conditionnement* des reliures précieuses, et prioritairement des reliures à décor estampé à froid (XVI^e - XVIII^e s.), des reliures fragiles des incunables, et des reliures aux armes (XVI^e - XVIII^e s.).
- Reconditionnement* des 45 recueils d'estampes de la Collection Guénébault.
- Indexation* des enluminures des manuscrits. Collaboration BSG/IRHT/SDBD qui a abouti à l'ouverture du site Liber Floridus.
- Total des dépenses préservation des collections de la Réserve*

Budget	2001	2002	2003	2004	TOTAL
Contrat	42 737 €	35 064 €	35 064 €	35 064 €	147 929 €
Critères	80 615 €	112 145 €	57 459 €	106 565 €	356 784 €
TOTAL 3-b	123 352 €	147 209 €	92 523 €	141 629 €	504 713 €

2- Contenu de l'action au Fonds général (sur contrat)

Sauvegarde des monographies en commençant par les ensembles les plus consultés : L (Histoire), R (Philosophie) et Y (Littérature) - du début du XX^e siècle. En 2001, ces *Lettres* ont été traitées en priorité. En 2002, ont été adjointes les *Lettres* D et M.

- Reliure* courante et patrimoniale
 - Période 1811-1930 : 8058 vol. désacidifiés, restaurés puis reliés.
 - Période 1931-2003 : 4 244 vol. reliés et emboîtés.
- Mise sous pochette* : 1 536 vol.

c- *Reconditionnement* en boîte : 631 vol.

d- *Microformes* de conservation : 34 microfilms et 358 microfiches doublent les exemplaires papier, très détériorés.

e- *Total des dépenses préservation des collections du Fonds général*

Budget	2001	2002	2003	2004	TOTAL
Contrat	10 671 €	10 671 €	10 671 €	10 671 €	42 684 €
Critères	222 446 €	174 739 €	142 011 €	174 207 €	713 403 €
TOTAL 3-a	233 117 €	185 410 €	152 682 €	184 878 €	756 087 €

ANNEXE 1-c

D- Accueil des usagers

Priorité aux 72 heures d'ouverture par semaine et à la communication. Créations d'emplois, moniteurs étudiants et soutien de la DES (en particulier en décembre 2003) ont permis le maintien du statu quo, les effectifs étant insuffisants pour apporter la souplesse nécessaire aux plannings. Les crédits contractuels ont été notablement insuffisants.

La période 2001 - 2004 a montré une hausse du nombre des lecteurs et des communications.

La signalétique globale sera réalisée après l'achèvement de la 3^e tranche des travaux de sécurité. Des améliorations ponctuelles ont été apportées.

- *Total des dépenses monitorat :*

Budget	2001	2002	2003	2004	TOTAL
Contrat	45 735 €	45 735 €	45 735 €	45 735 €	182 940 €
Critères	50 481 €	42 974 €	55 428 €	33 393 €	182 276 €
TOTAL	96 216 €	88 709 €	101 163 €	79 128 €	365 216 €

E- Bilan financier général

A - CRÉDITS CONTRACTUELS	2001	2002	2003	2004	Total
Documentation imprimée et électronique	472 592	472 592	503 082	503 082	1 951 348
Informatique documentaire	371 486	106 714	45 735	45 735	569 670
Préservation des collections	53 407	45 735	45 735	45 735	190 612
Accueil des usagers	45 735	45 735	45 735	45 735	182 940
Total	943 220	670 776	640 287	640 287	2 894 570

B - CRÉDITS SUR CRITÈRES	2001	2002	2003	2004	Total
Documentation imprimée et électronique	343 638	346 738	362 148	541 936	1 594 460
Informatique documentaire	76 983	87 870	61 165	128 698	354 716
Préservation des collections	303 062	286 884	199 470	280 772	1 070 188
Accueil des usagers	50 481	42 974	55 428	33 393	182 276
Total	774 164	764 466	678 211	984 799	3 201 640

C- SYNTHÈSE GÉNÉRALE (A+B)	2001	2002	2003	2004	Total
Contrat	943 220	670 776	640 287	640 287	2 894 570
Critères	774 164	764 466	678 211	984 799	3 201 640
Total	1 717 384	1 435 242	1 318 498	1 625 086	6 096 210

ANNEXE 2

PROJET DE CONTRAT 2005 - 2008
RÉCAPITULATIF GÉNÉRAL

I- Récapitulatif financier général (K€ TTC)

Programmes	2005	2006	2007	2008	Total
Axe 1 : Développement de la documentation	1 251,18	1 101,18	1 174,58	1 174,58	4 701,52
Axe 2 : Préservation et valorisation des collections	325,22	325,22	365,07	365,07	1 380,60
Axe 3 : Service public	217,79	304,46	227,00	227,00	976,25
Axe 4 : Informatique	785,85	785,85	149,75	149,75	1 871,20
TOTAL	2 580,04	2 516,71	1 916,40	1 916,40	8 929,57
Axe 5 : Immeubles et Matériel	101,25	101,25	101,25	101,25	405,00

II- Récapitulatif général des demandes d'emplois*

Désignation	Nombre	Désignation	Nombre
Conservateur	1	Magasinier spécialisé	5
Bibliothécaire	1	Informaticien	1
BAS	4	Technicien d'art	1

* La Bibliothèque Sainte-Geneviève a toujours le taux d'encadrement le plus bas

III- Contexte général

Le projet présenté sera lié à trois opérations majeures :

1. Réalisation de la troisième tranche de mise en sécurité de la Bibliothèque Sainte-Geneviève : le changement de transitique entraînera une restructuration complète des locaux, liée aussi au point numéro deux.
2. Création d'un magasin sous la cour de l'ancien Collège Sainte-Barbe.
3. Création à Sainte-Barbe d'une bibliothèque de 1^{er} et 2^e cycles en libre-accès, lettres, sciences humaines, droit, sciences économiques et gestion. Ouverture prévue en 2006-2007.

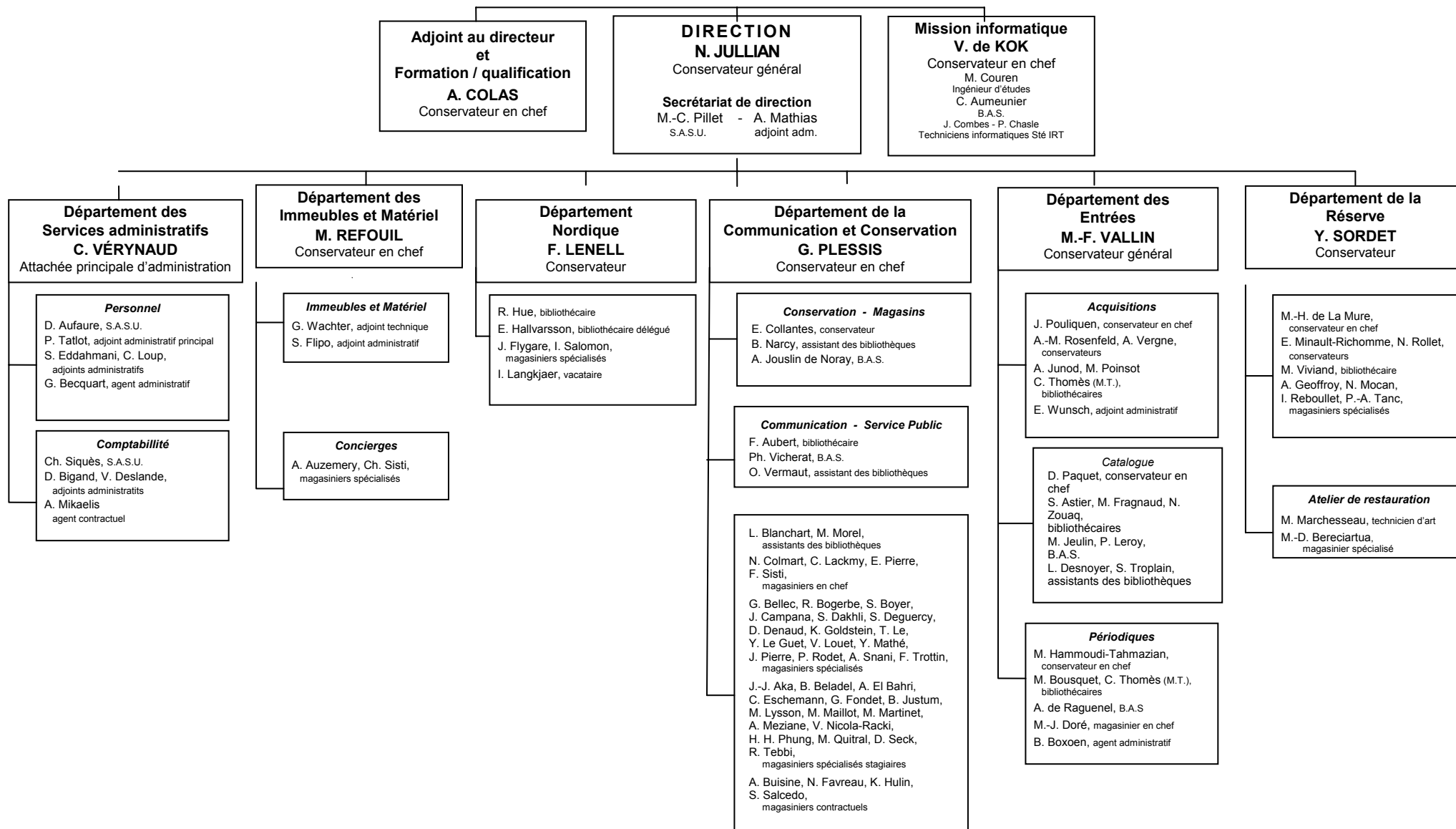
Les conséquences prévisibles sont étudiées depuis deux ans : redéploiement du lectorat actuel des bibliothèques de la Montagne ; renforcement de la collaboration en termes de politique documentaire.

Ce sont là des événements majeurs ouvrant des perspectives inespérées et qui vont, sans doute, faire évoluer la Bibliothèque Sainte-Geneviève, avec une mise en cohérence plus grande entre collections et lectorat mais aussi avec tous les partenaires du Quartier Latin.

De la réussite de ces opérations, dépendra le bon déroulement des axes contractuels retenus par l'État.

Enfin, les changements et les adaptations que Sainte-Geneviève connaît depuis quelques années imposent une remise à plat de son fonctionnement et des moyens attribués hors contrat.

Organigramme au 31.12.04



ÉVOLUTION DES RECETTES ET DÉPENSES
(en francs de 1995 à 2001 - en euros à partir de 2002)

ANNÉES SECTIONS	1995	1996	1997	1998	1999	2000	2001	2002	2003	2004
Recettes										
- Droits de bibliothèque	2 016 271,00	1 958 866,00	2 007 986,00	1 952 854,00	1 071 660,00	1 609 712,00	1 862 872,00	324 200,00	211 954,00	501 785,00
- Subventions ministérielles	8 837 260,00	8 970 770,00	9 208 000,00	13 369 000,00	10 911 000,00	11 298 500,00	10 779 500,00	1 942 600,00	1 858 368,00	1 893 708,00
- Subventions immobilières Paris III	1 350 000,00	1 350 000,00	1 480 000,00	1 784 000,00	1 632 000,00	1 632 000,00	1 632 000,00	223 900,00	223 900,00	223 900,00
- Crédits de maintenance	810 000,00	873 000,00	567 000,00	900 000,00	1 100 000,00	900 000,00	0,00	236 300,00	122 000,00	122 000,00
- Crédits sécurité					3 000 000,00	0,00	0,00	0,00	0,00	0,00
- Ressources propres	1 132 204,00	1 099 228,00	1 301 033,00	1 481 436,00	1 546 000,00	1 357 400,00	804 303,00	154 850,00	160 996,00	216 831,00
- Recettes exceptionnelles et produits financiers	299 649,00	109 078,00	213 399,00	389 564,00	204 600,00	247 600,00	348 197,00	43 650,00	19 504,00	40 631,00
- Pôle associé - versements BnF	0,00	250 000,00	250 000,00	250 000,00	500 000,00	250 000,00	250 000,00	38 100,00	0,00	0,00
- Prélèvements sur réserves	160 000,00	2 100 000,00	570 000,00	680 000,00	800 000,00	0,00	0,00	0,00	410 300,00	0,00
TOTAL	14 445 384,00	14 610 942,00	15 027 418,00	20 126 854,00	19 965 260,00	17 295 212,00	15 676 872,00	2 963 600,00	2 596 722,00	2 998 855,00
Total sans crédits de maintenance	13 635 384,00	13 737 942,00	14 850 711,00	19 996 854,00	19 665 260,00	16 395 212,00	15 676 872,00	2 727 300,00	2 474 722,00	2 998 855,00
Dépenses *										
- A. Administration	3 006 426,62	2 680 363,89	2 884 362,00	3 543 567,00	3 395 635,00	3 891 000,00	3 776 800,00	675 474,00	728 700,00	692 811,00
- E. Dépenses documentaires	8 138 506,25	8 811 335,55	8 063 916,00	12 537 564,00	11 041 607,00	14 299 900,00	10 676 000,00	1 661 601,00	1 553 500,00	1 945 040,00
- L. Logistique immobilière	2 912 864,74	5 533 657,40	1 895 573,00	3 773 283,00	6 531 000,00	4 402 900,00	2 532 800,00	417 426,00	432 700,00	554 062,00
Provisions pour gros travaux										671 170,00
TOTAL	14 057 797,61	17 025 356,84	12 843 851,00	19 854 414,00	20 968 242,00	22 593 800,00	16 985 600,00	2 754 501,00	2 714 900,00	3 863 083,00
€	2 143 097	2 595 498	1 958 032	3 026 786	3 196 588	3 444 403	2 589 438			

* À partir de 2002, seuls sont pris en compte les mandats

TABLEAU DES NON TITULAIRES ET DE LEURS ATTRIBUTIONS* - 2004

	ENTRÉES		COMMUNICATION & CONSERVATION		RÉSERVE		NORDIQUE		IMMEUBLES & MAT. ADMINISTRATION		MISSION INFORMATIQUE		DIRECTION		TOTAL		ATTRIBUTIONS* SYNTHÈSE GÉNÉRALE
	Effectifs	Équivalent jours	Effectifs	Équivalent jours	Effectifs	Équivalent jours	Effectifs	Équivalent jours	Effectifs	Équivalent jours	Effectifs	Équivalent jours	Effectifs	Équivalent jours	Effectifs	Équivalent jours	
Attributions*	1, 7, 8, 9		2, 4, 5, 10		8, 9, 13		2, 8		1, 2, 14		12						
Moniteurs étudiants	9	385	16	352	4	164	-	-	-	-	1	16	-	-	30	917	5, 7, 8, 9, 10
Vacataires spécialistes	-	-	2	49	6	386	4	177	1	32	-	-	-	-	13	644	1, 8, 9, 13
C.E.S	-	-	10	933	-	-	2	141	2	246	-	-	-	-	14	1320	2, 4, 14
Contractuels sur postes vacants	1	134	13	795	-	-	-	-	1	23	-	-	-	-	15	952	1, 4, 5, 7, 8, 10
Contractuels sur crédits de suppléance	-	-	1	57	-	-	-	-	1	16	-	-	-	-	2	73	1, 5
Accueil du public									1	149					1	149	2
Technicien informatique											1	258			1	258	12

* Attributions des non titulaires :

- | | | | | |
|----------------------------|---------------|----------------------------|--------------------|--------------------------------|
| 1- Tâches de bureau | 4- Reliure | 7- Acquisitions | 10- Service public | 13- Indexation des enluminures |
| 2- Accueil et surveillance | 5- Magasinage | 8- Traitement des ouvrages | 11- PEB | 14- Entretien des bâtiments |
| 3- Restauration estampes | 6- Encodage | 9- Rétroconversion | 12- Informatique | |

FORMATION 2004 - SYNTHÈSE GÉNÉRALE
(formation professionnelle et préparation aux concours)

1- Personnes formées	Catégorie A			Catégorie B			Catégorie C			Toutes catégories		
	Effectif réel	Formés	%	Effectif réel	Formés	%	Effectif réel	Formés	%	Effectif réel	Formés	%
Personnel de bibliothèque	27	9	33,3	13	6	46,2	49	14	28,6	89	29	32,6
IATOS	1,5	1,5	100	3	1	33,3	11	7	63,6	15,5	9,5	61,3
Tout personnel	28,5	11	38,6	16	7	43,8	60	21	35	104,5	38,5	36,8

2- Jours de formation	Catégorie A	Catégorie B	Catégorie C	Toutes catégories
Personnel de bibliothèque	30	24	21	75
IATOS	17	7	31	55
Total	47	31	52	130

Part par catégorie/bibliothèque	40 %	32 %	28 %
Part par catégorie/IATOS	30,9 %	12,7 %	56,4 %
Part par catégorie/total	36,2 %	23,8 %	40 %

Durée moyenne des formations en jours (tous personnels)	2,6	3,1	2,2	2,6
---	-----	-----	-----	-----

3- Dépenses de formation (en €)	Catégorie A	Catégorie B	Catégorie C	Total
<u>Frais pédagogiques</u> Formation continue		897		897
<u>Frais déplacement - séjour</u> Formation continue	2 209	225		2 434
Formation initiale				
				3 331

LOGISTIQUE IMMOBILIÈRE 2004
(en K€)

ORIGINE DES CRÉDITS	FONCTIONNEMENT INFRASTRUCTURE		TRAVAUX	
BIU (sur critères)	- Maintenance : <ul style="list-style-type: none"> • contrats • entretien courant - Nettoyage/Hygiène - Énergie (eau, gaz, électricité) - Impôts locaux (balayage)	65,93 30,78 119,13 81,08 8,44	- Cloisonnement d'un magasin - Dallage Salle Labrouste - Stores - Toit bâtiment administratif	11,12 1,67 5,46 1,37
	Sous - total 1 :	305,36	Sous - total 2 :	19,62
Prélèvement sur réserves				
BIU (sur contrat)			- Câblage informatique GE(4 ^e ét.) - Câblage bâtiment administratif - Electricité Réserve - Peinture - Salle de référence	57,22 6,73 3,62 21,96 83,75
			Sous - total 3 :	173,28
TOTAL (1 + 2 + 3) = 498,26				

ACCROISSEMENT DES COLLECTIONS 1994 - 2004

Support papier

	1995	1996	1997	1998	1999	2000	2001	2002	2003	2004
Monographies (volumes)										
Fonds général	14 466	16 991	20 332	23 978	16 771	18 036	18 765	17 767	18 938	19 269 ⁽¹⁾
Réserve	2 450	1 304	1 245	1 405	1 359	94	115	176	100	602 ⁽²⁾
Bibliothèque Nordique	2 334	2 705	3 735	3 519	3 249	2 317	2 078	2 258	2 475	2 351
Total	19 250	21 000	25 312	28 902	21 379	20 447	20 958	20 201	21 513	22 222
Périodiques (titres)										
Fonds général	2 479	2 426	2 573	3 204	3 335	3 528	3 613	3 508	3 473	3 447 ⁽³⁾
Réserve	98	112	123	103	118	5	3	5	16	
Bibliothèque Nordique	1 269	1 289	1 303	1 312	1 375	1 380	1 377	1 382	1 377	1 362
Total	3 846	3 827	3 999	4 619	4 828	4 913	4 993	4 895	4 866	4 809

⁽¹⁾ Cette ligne intègre, depuis 2000, les vol. du fonds moderne de la Réserve acquis par le département des Entrées.

⁽²⁾ Depuis 2000, documents anciens, rares et précieux uniquement.

⁽³⁾ 9 titres morts acquis en 2004.

ACCROISSEMENT DES COLLECTIONS 2004 PAR MODE D'ENTRÉE
Support papier

	Dépôt Légal			Dons			Achats			Total		
Monographies (vol.)	<i>Français</i>	<i>Etranger s</i>	<i>Total</i>	<i>Français</i>	<i>Etranger s</i>	<i>Total</i>	<i>Français</i>	<i>Etranger s</i>	<i>Total</i>	<i>Français</i>	<i>Etranger s</i>	<i>Total</i>
Fonds général	4 405	23	4 428	636	109	745	9 295	4 732	14 027	14 336	4 864	19 200
Réserve ⁽¹⁾	69	-	-	545	-	545	39	18	57	653	18	671
Bibliothèque Nordique	15	-	15	45	1 837	1 882	118	336	454 ⁽²⁾	178	2 173	2 351
Total	4 489	23	4 512	1 226	1 946	3 172	9 452	5 086	14 538	15 167	7 055	22 222
Périodiques (titres)	<i>Français</i>	<i>Etranger s</i>	<i>Total</i>	<i>Français</i>	<i>Etranger s</i>	<i>Total</i>	<i>Français</i>	<i>Etranger s</i>	<i>Total</i>	<i>Français</i>	<i>Etranger s</i>	<i>Total</i>
Fonds général	930	5	935	259	94	353	1 506	653	2 159	2 695	752	3 447
Réserve	-	-	-	-	-	-	-	-	-	-	-	-
Bibliothèque Nordique	-	-	-	-	1 342	1 342	8	12	20	8	1 354	1 362
Total	930	5	935	259	1 436	1 695	1 514	665	2 179	2 703	2 106	4 809

⁽¹⁾ Documents anciens, rares et précieux ; inclut les manuscrits.

⁽²⁾ Dont 60 documents anciens, rares et précieux.

ACCROISSEMENT DES COLLECTIONS 1994 - 2004
Microformes et ressources électroniques

→ Jusqu'en 2000 : nombre d'unités matérielles seulement (UM).

À partir de 2001 : nombre de titres/nombre d'unités matérielles (UM).

	1995	1996	1997	1998	1999	2000	2001	2002	2003	2004
Microfiches (titres / UM)										
Fonds général	1 942	9 617	2 601	7 167	4 147	9 946	2250 / 4899	2431 / 6535	2606 / 7130	3309 / 8259
Réserve	-	-	-	-	-	2 / 3	18 / 137	7 / 42	3 / 27	-
Bibliothèque Nordique	-	-	-	-	-	-	-	-	-	-
Total	1 942	9 617	2 601	7 167	4 147	9 949	2268 / 5036	2438 / 6577	2609 / 7157	3309 / 8259
Microfilms (titres / UM)										
Fonds général	266	735	266	605	695	880	40 / 1300	62 / 741	43 / 192	27 / 577
Réserve	73	23	44	26	34	7 / 7	21 / 21	17 / 13	25 / 41	284 / 348
Bibliothèque Nordique	-	-	-	-	-	-	-	-	-	-
Total	339	758	310	631	729	887	69 / 1321	79 / 754	73 / 133	311 / 925
Cédéroms Monographies (titres)										
Fonds général ⁽¹⁾	4	6	1	7	11	11	40	40	5	6
Réserve	2	3	-	-	-	-	-	-	-	-
Bibliothèque Nordique	-	-	-	2	13	1	3	1	-	-
Total	6	9	1	9	24	12	43	41	5	6
Cédéroms Périodiques (titres)										
Fonds général ⁽¹⁾	14	19	19	29	30	43	22	14	29	33
Réserve	1	-	1	-	1	-	-	-	-	-
Bibliothèque Nordique	-	-	-	-	1	-	-	14	-	-
Total	15	19	20	29	32	43	22	28	29	33
Bases de données en ligne							9	9	15	17

⁽¹⁾ Inclut depuis 2000 les achats de la Réserve.

ACCROISSEMENT DES COLLECTIONS 2004 PAR MODE D'ENTRÉE
Microformes et ressources électroniques

	Dons			Achats			Total		
	<i>Français</i>	<i>Etrangers</i>	<i>Total</i>	<i>Français</i>	<i>Etrangers</i>	<i>Total</i>	<i>Français</i>	<i>Etrangers</i>	<i>Total</i>
Microfiches (Titres / UM)									
Fonds général	3303 / 7533	-	3303 / 7533	-	6 / 726	6 / 726	3303 / 7533	6 / 726	3309 / 8259
Réserve	-	-	-	-	-	-	-	-	-
Bibliothèque Nordique	-	-	-	-	-	-	-	-	-
Total	3303 / 7533	-	3303 / 7533	-	6 / 726	6 / 726	3303 / 7533	6 / 726	3309 / 8259
Microfilms (Titres / UM)									
Fonds général	-	-	-	27 / 577	-	27 / 577	27 / 577	-	27 / 577
Réserve	17 / 32	-	17 / 32	267 / 316	-	267 / 316	284 / 348	-	284 / 348
Bibliothèque Nordique	-	-	-	-	-	-	-	-	-
Total	17 / 32	-	17 / 32	294 / 893	-	294 / 893	311 / 925	-	311 / 925
CD-ROM monographies (titres)									
Fonds général	-	-	-	6	-	6	6	-	6
Réserve	-	-	-	-	-	-	-	-	-
Bibliothèque Nordique	-	-	-	-	-	-	-	-	-
Total	-	-	-	6	-	6	6	-	6
CD-ROM abonnements (titres)									
Fonds général	-	-	-	20	13	33	20	13	33
Réserve	-	-	-	-	-	-	-	-	-
Bibliothèque Nordique	-	-	-	-	-	-	-	-	-
Total	-	-	-	20	13	33	20	13	33
	<i>Français</i>	<i>Etrangers</i>	<i>Total</i>	<i>Français</i>	<i>Etrangers</i>	<i>Total</i>	<i>Français</i>	<i>Etrangers</i>	<i>Total</i>
Bases de données en ligne	-	-	-	12	5	17	12	5	17

DÉPENSES DOCUMENTAIRES

(en KF → 2001 ; en K€ à partir de 2002)

	1995	1996	1997	1998	1999	2000	2001	2002	2003	2004
ACHATS										
Ouvrages	2 341	2 474	2 759	3 820	3 182	3 538	3 319	553,34	569,97	657,02
Périodiques	869	892	1 095	1 006	1 324	1 109	1 213	204,33	266,08	219,71
Cédéroms - monographies	566	689	525	421	38	339	61	6,98	14,52	18,23
- abonnements	-	-	-	-	325	385	238	27,95	31,39	28,50
Bases de données en ligne	-	-	-	-	-	-	253	38,64	46,05	66,88
Microformes	-	-	-	252	184	619	776	60,98	26,94	28,65
Sous/Total 1	3 776	4 055	4 379	5 498	5 053	5 989	5 859	892,22	954,95	1 018,99
MAINTENANCE DES COLLECTIONS										
Collections anciennes	358	487	432	735	587	583	919	111,55	129,45	92,55
Reliure courante	1 948	1 786	1 215	1 505	1 531	2 329	1 749	178,13	221,95	309,98
Microformes de sauvegarde	-	-	-	21	92	152	366	106,12	10,45	104,15
Sous/Total 2	2 306	2 273	1 647	2 261	2 210	3 063	3 034	395,80	361,85	506,68
Total 1 + 2	6 082 KF	6 328 KF	6 026 KF	7 759 KF	7 263 KF	9 052 KF	8 893 KF	1 288,02 K€	1 316,80 K€	1 525,67 K€
	<i>927,19 K€</i>	<i>964,70 K€</i>	<i>918,58 K€</i>	<i>1 182,88 K€</i>	<i>1 107,26 K€</i>	<i>1 379,93 K€</i>	<i>1 355,67 K€</i>			

ACHATS 2004

Crédits dépensés en France et à l'étranger (K€)

	En France	A l'étranger	Total
<i>Ouvrages récents</i>			
Fonds général	273,32	253,01	526,33
Nordique	2,73	11,64	14,37
Total 1	276,05	264,65	540,70
<i>Périodiques courants</i>			
Fonds général	118,50	97,85	216,35
Nordique	0,60	2,76	3,36
Total 2	119,10	100,61	219,71
<i>Ouvrages anciens</i>			
Réserve	97,91	8,24	106,15
Nordique	4,02	6,15	10,17
Total 3	101,93	14,39	116,32
<i>Périodiques anciens</i>			
Réserve	-	-	-
Nordique	-	-	-
Total 4	-	-	-
<i>Microformes</i>			
Monographies	-	19,60	19,60
Périodiques	9,05	-	9,05
Total 5	9,05	19,60	28,65
<i>Cédéroms</i>			
Monographies	18,23	16,52	34,75
Périodiques	3,54	8,44	11,98
Total 6	21,77	24,96	46,73
<i>Bases de données en ligne</i>	37,33	29,55	66,88
TOTAL GÉNÉRAL	565,23	453,76	1 018,99

RESSOURCES ÉLECTRONIQUES 2004

[titre] = double signalement, en ligne et cédérom.

Titre = présent dans l'Opac.

I - COLLECTION DE CÉDÉROMS

- 2000 ans d'histoire de France
- **Abbreviations** : dictionnaire électronique d'abréviations du latin médiéval ⁽²⁾
- [Acta sanctorum]
- **AKL : Allgemeines Künstler Lexikon = Bibliographie internationale d'artistes**
- **Alternatives économiques** ⁽³⁾
- **America : history and life**
- **Archive of Celtic-Latin literature** ⁽²⁾
- **Art index**
- Art roman
- Atelier historique de la langue française
- Atlas de l'Europe
- **Base internationale de lettres du Moyen Age au XX^e siècle (BASILE)**
- **Bibliographie du Levant**
- **Bibliographie latine du XV^e s. à 2004**
- Bibliographie nationale française
- **Bibliotheca albertina** ⁽²⁾
- **Bibliotheca teubneriana latina** ⁽³⁾
- Catalogue général des imprimés de la BnF
- Centennia Napoleonic Edition ⁽³⁾
- **Cetedoc library of christian Latin texts** ⁽²⁾
- Cinquante ans de JO ⁽³⁾
- **Corpus de la littérature médiévale en langue d'oïl**
- Corpus des œuvres de philosophie en langue française
- Danmarks Riges Love (DRL) ⁽¹⁾
- Dictionnaire biographique du mouvement ouvrier français (Maitron)
- Dictionnaire de biographie suédoise (Svenskt biografiskt lexicon) ⁽¹⁾
- **Dictionnaire de l'ancienne langue française de Godefroy** ⁽³⁾
- Dictionnaires de l'Académie française
- Dictionnaires français des XVI^e et XVII^e siècles
- Dictionnaire français-norvégien, norvégien-français ⁽¹⁾
- Dictionnaires multilingues Collins
- **DocThèses**
- **Doctrinal**
- **Dutch printer's devices 15th-17th century** ⁽²⁾
- [Électre]
- Encyclopaedia Britannica (1997) ⁽¹⁾
- Encyclopaedia Judaica ⁽³⁾
- Encyclopedia of Islam
- **[Encyclopaedia Universalis]** (v. 9)
- [Encyclopédie de Diderot et d'Alembert]
- **Encyclopédie de Felice** (Yverdon)
- Encyclopédie Larousse multimédia (1998)
- **Encyclopédie numérique Dalloz :**
 - **répertoire de droit civil**
 - **répertoire de droit commercial**
 - **répertoire de droit des sociétés**
 - répertoire de droit pénal et de procédure pénale
 - répertoire de la responsabilité de la puissance publique
 - **répertoire de procédure civile**
- **[ERIC]** (1966-2001)
- **[ESOP]**
- Europe (1923-2000)
- **[Francis]** (1984-2001)
- **Gallia informations** ⁽²⁾
- **La Gazette d'Amsterdam**
- **Generalis**
- Grand dictionnaire universel du XIX^e siècle (Larousse)
- Harraps multilingue ⁽¹⁾
- **Historical abstracts** (1982-2001) ⁽³⁾
- L'Histoire : index
- **JBF : bibliographie internationale des mélanges**
- **JBK : bibliographie internationale des congrès**
- Illustrated Incunabula Short Title Catalog
- **In principio** ⁽²⁾
- Index islamicus
- [Index translationum]
- **International bibliography of social sciences** (IBSS)
- **[International biographischer Index]**
- Íslensk orðabók tölvuútgáfa ⁽¹⁾
- Journal officiel : table 1947-1985

.../...

- **[Kompass France]**
- **Librairie des ducs de Bourgogne** ⁽²⁾
- Manuel du libraire de J.-C. Brunet
- **Modern Language Association bibliography** (MLA)
- **[Le Monde]**
- **Le Monde diplomatique : archives**
- **Monumenta Germaniae historica** ⁽³⁾
- **Multicodes droit privé Dalloz**
- **Myriade**
- NHD – The Van Doetecum family
- **Notices d'autorité des imprimés de BN-Opale Plus**
- **[Pascal]**
- **Patrologia graeco-latina**
- **Philosophers' index**
- Politique et société
- **PsycINFO (1887-1997)**
- **[Recueil Dalloz]**
- **Repère**
- Répertoire international des sources musicales (RISM)
- Le Robert électronique ⁽³⁾
- Statistics Sweden 1975-1995 ⁽¹⁾
- Thesaurus linguae latinae
- Tölvu orðabók Frönsk-Íslensk ⁽³⁾

⁽¹⁾ Consultable uniquement à la Bibliothèque Nordique.

⁽²⁾ Consultable uniquement à la Réserve.

⁽³⁾ Pas affiché sur écran RE.

II - BASES DE DONNÉES EN LIGNE

- [Acta sanctorum]
- Année philologique
- Base d'information bibliographique en patristique (BIBP)
- Dictionnaires d'autrefois (XVI^e au XIX^e siècle) [Électre]
- [Encyclopaedia Universalis]
- [Encyclopédie de Diderot et d'Alembert]
- English short title catalogue
- Enluminures des bibliothèques municipales françaises
- [ERIC]
- [ESOP]
- **[Francis]**
- Frantext
- Gallica
- Hand Press Book (HPB)
- **[Index translationum]**
- [International biographischer Index]
- **International medieval bibliography**
- ISSS Online
- **[Kompass France]**
- **Lamyline Reflex**
- Lexis-Nexis Jurisclasseur
- Lexis-Nexis Professional
- Lextenso
- Liber Floridus : enluminures de l'enseignement supérieur
- Literature resource Center
- **[Le Monde]**
- NORART ⁽¹⁾
- The Oxford dictionary of national biography
- Pascal S + Biomed B
- Patrologia latina database
- PCI Full Text
- Perseus digital library
- Pubmed
- **[Recueil Dalloz]**
- Techniques de l'ingénieur (sommaries)
- Trésor de la langue française informatisé (TLFI)

⁽¹⁾ Consultable uniquement à la Bibliothèque Nordique

TRAITEMENT DES COLLECTIONS

Nombre de notices 2002 - 2004 *

	2002	2003	2004
MONOGRAPHIES : FONDS MODERNE			
Traitement courant			
Localisations Sudoc	16 457	14 577	16 235
Créations et dérivations Sudoc	5 512	4 941	4 573
Dérivations locales Libris/Icône Test	-	1 887	1 881
Créations locales Geac-Advance	365	537	372
Traitement rétrospectif			
Localisations Sudoc	-	248	234
Créations et dérivations Sudoc	-	75	352
Dérivations locales du cédérom CGI	356	615	0
Créations locales Geac-Advance	68	3	0
TOTAL 1	22 758	22 883	23 647
MONOGRAPHIES : FONDS ANCIEN, RARE OU PRÉCIEUX			
Traitement courant			
Localisations Sudoc	9	96	40
Créations et dérivations Sudoc	47	206	153
Créations locales Geac-Advance	-	-	0
Traitement rétrospectif			
Localisations Sudoc	64	103	89
Créations et dérivations Sudoc	302	410	262
Créations locales Geac-Advance	6	-	0
TOTAL 2	428	815	544
TOTAL GÉNÉRAL MONOGRAPHIES (1+2)	23 186	23 698	24 191
ESTAMPES			
Créations et dérivations Sudoc	-	-	6
TOTAL 3	-	-	6
PÉRIODIQUES			
Localisations Sudoc	102	151	52
Créations et dérivations Sudoc	61	92	24
Créations locales Geac-Advance	86	238	163
TOTAL 4	249	481	239
COLLECTIONS			
Créations et dérivations Sudoc	101	253	204
TOTAL 5	101	253	204
AUTORITÉS			
Auteurs - personnes physiques	4 128	3 279	2 609
Auteurs - collectivités	321	509	670
Mots matières RAMEAU	48	45	30
TOTAL 6	4 497	3 833	3 309

* Pour les années 1995-2001 cf. l'annexe 13 du *Rapport annuel 2002*.

PRÉSERVATION ET CONSERVATION DES COLLECTIONS

	1995	1996	1997	1998	1999	2000	2001	2002	2003	2004
<u>Reliure ; conditionnement ; réparation</u>										
* Vol. reliés à l'extérieur	5 324	7 460	5 322	5 087	4 929	6 445	5 812	5 008	5 654	5 547
* Filmolux, papier cristal ou couverture	549	677	894	1 363	3 213	577	888	642	361	723
* Reliure ACLE	219	300	180	-	15	-	140	-	-	-
* Pochettes ; boîtes de conservation	-	-	-	-	691	248	876	751	667	1 648
* Réparations à la Maintenance des collections	717	516	296	215	212	420	334	1 190	541	1 572
TOTAL	6 809	8 953	6 692	6 665	9 060	7 690	8 050	7 591	7 223	9 490
<u>Restauration</u>										
* Extérieur	263	295	184	527	366	1 057	545	439	234	297
* Atelier Réserve	142	30	59	52	72	78	122	75	210	198
<u>Reconditionnement</u>										
* Extérieur	-	-	-	-	-	-	-	472	206	98
* Atelier Réserve	-	-	-	-	-	-	-	37	39	29
TOTAL	405	325	243	579	438	1 135	667	1 023	689	622
<u>Reproduction sur microformes</u>										
* Périodiques	179	292	22	35	295	287	394	261	36	496
* Monographies	-	-	49	22	34	58	171	113	176	183
* Manuscrits	69	3	-	4	-	-	3	-	9	272
TOTAL	248	295	71	61	329	345	568	374	221	951
Sommes dépensées	1 836 KF 279,9 K€	2 200 KF 335,39 K€	1 492 KF 227,45 K€	2 240,3 KF 341,53 K€	2 210,3 KF 336,92 K€	3 064,8 KF 467,23 K€	3 034 KF 462,53 K€	395,8 K€	361,86 K€	506,59 K€

SERVICE PUBLIC

	1995	1996	1997	1998	1999	2000	2001	2002 ⁽¹⁾	2003	2004 ⁽²⁾
<i>Nombre de lecteurs</i>										
Fonds général, Réserve et Bibliothèque nordique	52 783 1 537	53 475 1 680	64 832 1 385	53 686 1 310	50 903 1 440	45 751 1 180	42 085 1 034	32 424 919	43 391 890	46 675
Total	54 320	55 155	66 217	54 996	52 343	46 931	43 119	33 343	44 281	46 675
<i>Nombre d'entrées</i>										
Fonds général Réserve Bibliothèque nordique	366 802 8 071 7 264	371 974 6 923 6 947	370 808 8 590 7 150	427 616 9 237 7 055	415 733 8 343 7 154	392 052 5 998 6 197	384 600 5 475 5 247	266 749 3 876 4 221	396 743 6 084 3 585	410 993 6 222 3 239
Total	382 137	385 844	386 548	443 908	431 230	404 247	395 322	274 846	406 412	420 454
<i>Communication sur place</i>										
Fonds général Réserve Bibliothèque nordique <i>dont prêts à domicile</i>	187 076 23 549 9 002 4 282	202 362 23 277 9 269 3 686	221 208 23 956 15 573 3 856	272 060 25 784 19 833 3 399	299 169 23 339 14 424 3 665	283 499 17 628 12 043 2 918	274 699 13 195 10 557 2 537	184 412 8 386 7 215 1 934	268 887 13 159 6 881 1 539	283 059 12 892 4 725 1 345
Total	219 627	234 908	260 737	317 677	336 932	313 170	298 451	200 013	288 927	300 676
<i>PEB-prêteurs⁽³⁾</i>										
Fonds général Réserve Bibliothèque nordique	2577 / 7443 97 / 157 157 / 212	2525 / 7376 122 / 200 157 / 169	2439 / 7349 63 / 167 99 / 116	2575 / 7363 154 / 282 105 / 134	2061 / 7399 100 / 232 103 / 125	1654 / 4494 66 / 136 109 / 124	1992 / 4898 52 / 122 96 / 120	2273 / 4852 104 / 244 121 / 139	1699 / 4894 124 / 209 109 / 134	1715 / 3325 47 / 358 108 / 138
<i>PEB-emprunteurs⁽³⁾</i>										
Bibliothèque nordique (par Web)					82 / 108	70 / 89	141 / 173	104 / 105	108 / 116	114 / 121
TOTAL	2734 / 7464	2682 / 7623	2601 / 7632	2834 / 7779	2346 / 7864	1899 / 4843	2281 / 5313	2602 / 5340	2040 / 5353	1984 / 3942

⁽¹⁾ 2002 : cinq mois de fermeture pour travaux.

⁽²⁾ À partir de 2004, tous les départements étant informatisés, le nombre de lecteurs est globalisé ; la répartition est donnée chapitre 8.

⁽³⁾ Les 2 nombres signifient "satisfaits/reçus".

FRÉQUENTATION DE LA SALLE LABROUSTE (Fonds général)

2004

A- Par catégories et cycles d'études

Catégories	Lectorat	%	Nombre d'entrées	%
Étudiants 1 ^{er} cycle	13 257	28,91%	136 683	33,26%
Étudiants 2 ^e cycle	13 745	29,97%	116 214	28,28%
Étudiants 3 ^e cycle	7 243	15,80%	50 565	12,30%
Enseignants/Chercheurs	1 727	3,77%	11 794	2,87%
Grand public	3 040	6,63%	19 538	4,75%
Autre scolarité + divers	6 261	13,65%	75 564	18,38%
Laissez-passer	581	1,27%	635	0,15%
Total	45 854	100%	410 993	100%

B- Par disciplines étudiées

Disciplines	Lectorat	Fréquentation	Communications
Langue et Littérature	17,42%	17,64%	15,53%
Histoire et Géographie	12,65%	13,58%	19,55%
Religion	0,51%	0,64%	4,42%
Philosophie - Psychologie	5,56%	5,46%	8,38%
Soit : Lettres et sciences humaines	36,14%	37,32%	50,16%
Sciences sociales	32,41%	33,01%	26,64%
Sciences exactes et naturelles	9,56%	10,22%	2,16%
Sciences appliquées, médecine	9,55%	9,59%	4,02%
Soit : Sciences exactes et appliquées	19,11%	19,81%	6,18%
Arts - Loisirs	5,58%	4,78%	4,23%
Divers (généralités, bibliographie)	6,66%	5,29%	12,27%

REPRÉSENTATION DES UNIVERSITÉS D'ILE-DE-FRANCE DANS LE LECTORAT BSG

2004

(Nouveaux inscrits ou réinscrits)

	INSCRITS À L'UNIVERSIT É	LECTEURS BSG*	%
PARIS I	38 473	4 686	12,18%
PARIS II	17 098	1 756	10,27%
PARIS III	18 634	1 040	5,58%
PARIS IV	24 456	3 213	13,14%
PARIS V	30 732	1 540	5,01%
PARIS VI	28 238	1 020	3,61%
PARIS 7	24 810	1 200	4,84%
PARIS VIII	26 744	529	4,49%
PARIS IX	7 912	392	6,69%
PARIS X	29 820	923	1,31%
PARIS XI	26 413	481	3,49%
PARIS XII	25 994	380	1,85%
PARIS XIII	19 915	366	1,91%
Univ. Marne-la-Vallée	10 949	163	3,34%
Univ. Cergy-Pontoise	11 258	101	1,45%
Univ. Evry-Val d'Essonne	10 111	75	1,00%
Univ. Versailles-St Quentin	13 295	154	0,56%
TOTAL	364 852	18 019	4,94%

* 18 019 sur les 46 675 lecteurs.

Ouvrages manquants : bilan au 31.12.04

Cotes Passerelle	1811-2003		2004		1811-2003	2004	Cotes Monte-charge	1811-2003		2004		1811-2003	2004
	Absents	Indisponibles	En cours d'année		Retrouvés	Retrouvés		Absents	Indisponibles	En cours d'année		Retrouvés	Retrouvés
			Communication	Récolement						Communication	Récolement		
4° COL	103	236	7	-	9	-	BR	882	812	4	-	2	-
8° COL	582	798	44	-	55	9	△	7	20	4	-	7	1
CS	1	26	2	-	0	1	8° D	306	251	4	-	45	-
FOL D / 4° D	18	17	2	-	2	1	FOL G / 4° G	72	18	1	-	0	-
FOL F / 4° F	226	57	4	-	16	-	8° G	197	158	1	-	14	-
8° F	574	336	7	13	44	6	FOL L / 4° L	108	50	1	-	1	-
FOL M / 4° M	34	38	1	-	3	-	8° L	503	162	5	-	5	2
4° QB	1	25	7	-	1	-	8° M	269	137	7	-	31	2
FOL R / 4° R	28	17	4	-	3	1	FOL QB	0	5	0	-	0	-
FOL T / 4° T	95	63	2	-	11	-	8° QB	1	88	9	-	15	3
FOL VA / 4° VA	11	91	5	-	16	1	8° R	1 337	413	6	-	18	1
FOL Y / 4° Y	85	72	3	-	4	-	8° T	450	207	1	12	27	-
8° Y	1 136	1 195	25	-	43	2	TH / THL	121	214	1	-	9	-
Lettres mortes	936	99	7	-	0	1	FOL V / 4° V	233	114	1	-	4	-
Sous/total	3 830	3 070	120	13	207	22	8° V	732	408	6	-	7	1
Total	7 033				229		8° VA	43	130	2	-	8	-
							Sous/total	5 261	3 187	53	12	193	10
							Total	8 513				203	

Suivi des demandes de communication non satisfaites

Cotes	Traitement des réponses négatives	Fiches <i>Manquants</i>	Fantômes <i>Manquants</i>	Fantômes <i>Reliure</i>	Fantômes <i>Hors d'usage</i>	Fantômes et fiches <i>Pilon</i>	Cotes corrigées dans l'Opac	Autres problèmes résolus
BR	84	13	9	29	53	0	0	0
COL	349	87	182	193	27	6	0	20
CS	4	1	1	27	6	0	1	0
D	93	23	20	159	30	6	0	0
△	62	10	19	85	32	0	0	1
F	260	72	72	370	30	0	1	16
G	137	18	26	135	27	0	0	3
L	127	21	20	162	78	0	0	3
M	125	28	30	141	23	2	1	0
QB	33	30	24	42	2	0	0	2
R	257	33	41	349	122	4	0	2
T	55	59	33	83	8	13	7	16
V	134	92	54	64	11	0	8	0
VA	90	19	20	76	2	0	1	5
Y	291	58	66	403	49	8	1	12
TH / THL	8	1	1	11	15	35	0	1
Lettres mortes	86	20	14	59	61	3	0	1
Usuels	0	0	0	418	0	0	0	0
Total	2 195	585	632	2 806	576	77	20	82