

# ANNEXES

- |           |   |
|-----------|---|
| Annexe 1  | Organigramme (1 <sup>er</sup> septembre 2006)   |
| Annexe 2  | Tableau des non-titulaires et de leurs attributions   |
| Annexe 3  | Évolution des recettes et dépenses (en €)   |
| Annexe 4  | Logistique immobilière  |
| Annexe 5  | Dépenses documentaires  |
| Annexe 6  | Accroissement des collections 2000 - 2006 (support papier)  |
| Annexe 7  | Accroissement des collections par mode d'entrée (support papier)<br>DL, dons, achats  |
| Annexe 8  | Comparaison DL / achats français dans les domaines reçus par DL   |
| Annexe 9  | Traitement des collections. Nombre de notices 2002 - 2006   |
| Annexe 10 | Provenance des notices bibliographiques 2004 - 2006   |
| Annexe 11 | <i>De la fiche à l'écran, ou 18 ans de conversion rétrospective des catalogues</i> (article de Dominique Paquet)            |
| Annexe 12 | Conservation et maintenance des collections   |
| Annexe 13 | Données générales de service public 2003 - 2006   |
| Annexe 14 | Lecteurs issus des universités d'Ile-de-France  |
| Annexe 15 | Fréquentation de la Salle Labrouste (Fonds général)<br>A - Par catégories et cycles d'étude<br>B - Par disciplines étudiées |

# ORGANIGRAMME

(1<sup>er</sup> septembre 2006)

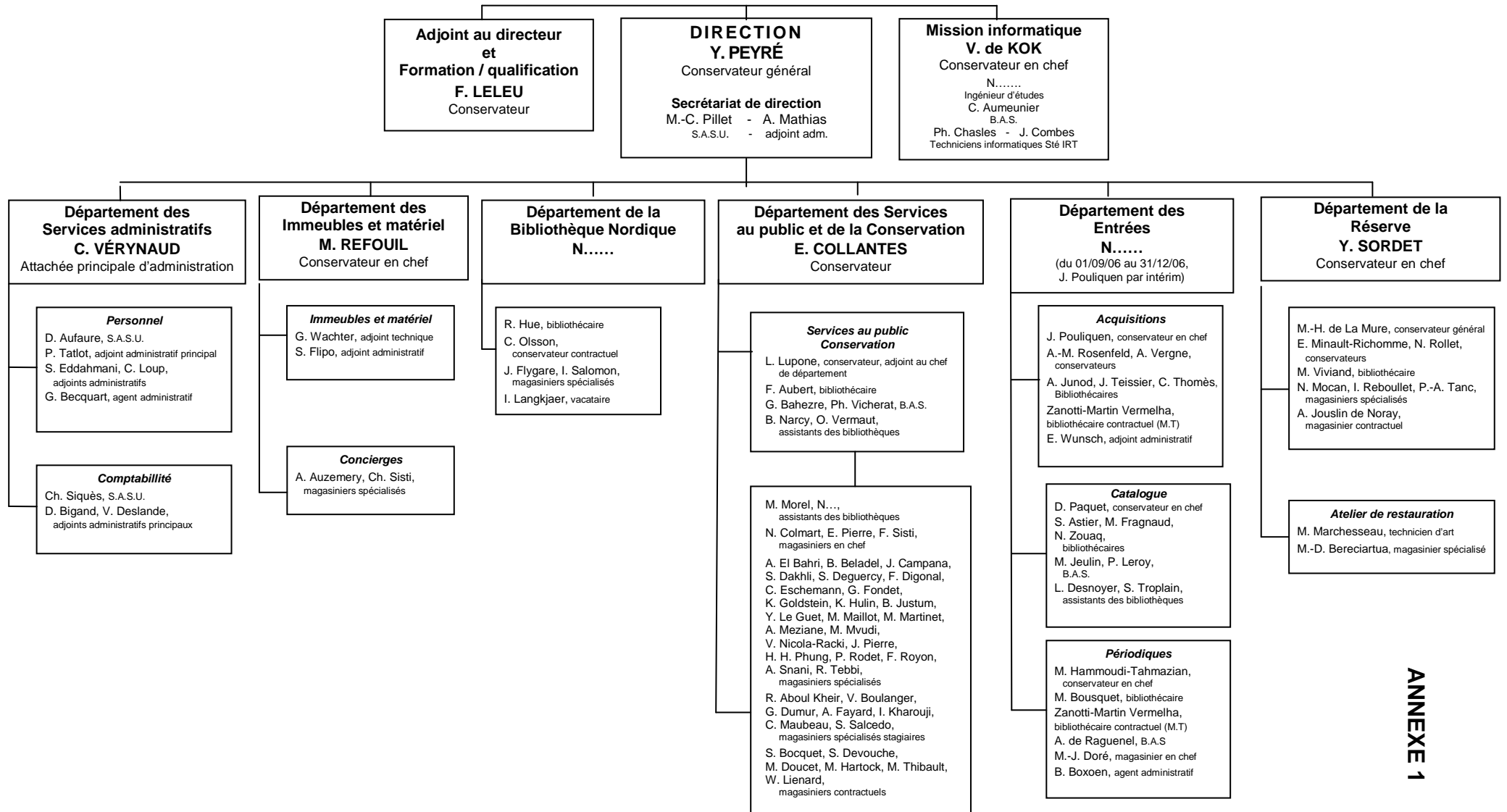


TABLEAU DES NON TITULAIRES ET DE LEURS ATTRIBUTIONS \*

	ENTRÉES		COMMUNICATION & CONSERVATION		RÉSERVE		NORDIQUE		IMMEUBLES & MAT. ADMINISTRATION		MISSION INFORMATIQUE		DIRECTION		TOTAL		ATTRIBUTIONS *  SYNTHÈSE GÉNÉRALE
	Effectifs	Équivalent jours	Effectifs	Équivalent jours	Effectifs	Équivalent jours	Effectifs	Équivalent jours	Effectifs	Équivalent jours	Effectifs	Équivalent jours	Effectifs	Équivalent jours	Effectifs	Équivalent jours	
Moniteurs étudiants	18	520	25	407	4	149					0	0			47	1 076	1,9,10,12
Vacataires spécialistes					4	276	7	342							11	618	1,8,10
C.E.S -C.A.E			8	543			1	163	1	89					10	795	2,14
Contractuels sur postes vacants	2	141	16	1 154	1	74	1	74	4	186					24	1 629	1,4,5,10
Contractuels sur crédits de suppléance			1	84											1	84	1
Accueil du public			1	155											1	155	2
Technicien informatique											1	286			1	286	12

## \* Attributions des non titulaires :

- |                            |               |                            |                    |                                |
|----------------------------|---------------|----------------------------|--------------------|--------------------------------|
| 1- Tâches de bureau        | 4- Reliure    | 7- Acquisitions            | 10- Service public | 13- Indexation des enluminures |
| 2- Accueil et surveillance | 5- Magasinage | 8- Traitement des ouvrages | 11- PEB            | 14- Entretien des bâtiments    |
| 3- Restauration estampes   | 6- Encodage   | 9- Rétroconversion         | 12- Informatique   | 15-Formation continue          |

## ÉVOLUTION DES RECETTES ET DÉPENSES (en €)

SECTIONS	ANNÉES	2003	2004	2005	2006
<b>Recettes</b>					
- Droits de bibliothèque		211 954,00	501 785,00	343 929,00	413 836,00
- Subventions ministérielles		1 858 368,00	1 893 708,00	1 897 176,00	2 187 047,00
- Subventions immobilières Paris III		223 900,00	223 900,00	248 797,00	260 750,00
- Crédits de maintenance		122 000,00	122 000,00	101 250,00	0,00
- Crédits sécurité		0,00	0,00	0,00	0,00
- Ressources propres		160 996,00	216 831,00	313 918,00	173 764,00
- Recettes exceptionnelles et produits financiers		19 504,00	40 631,00	75 420,00	108 038,00
- Pôle associé - versements BnF		0,00	0,00	0,00	0,00
- Prélèvements sur réserves		410 300,00	0,00	0,00	0,00
<i>Reprise de provision</i>					671 170,00
<b>TOTAL</b>		<b>2 596 722,00</b>	<b>2 998 855,00</b>	<b>2 980 490,00</b>	<b>3 814 605,00</b>
<b>Total sans crédits de maintenance</b>		<b>2 474 722,00</b>	<b>2 876 855,00</b>	<b>2 879 240,00</b>	<b>3 814 605,00</b>
<b>Dépenses *</b>					
LOGA-Logistique administrative		728 700,00	692 811,00	421 339,00	386 466,00
DOCU-Politique documentaire		1 553 500,00	1 945 040,00	1 605 632,00	1 515 240,00
LOGI-Logistique immobilière		432 700,00	554 062,00	441 086,00	531 340,00
TIC1-Informatique				198 237,00	249 057,00
PERS-Frais de personnel				297 106,00	298 972,00
<i>Provisions pour gros travaux</i>			671 170,00	0,00	
<b>TOTAL</b>		<b>2 714 900,00</b>	<b>3 863 083,00</b>	<b>2 963 400,00</b>	<b>2 981 075,00</b>

## LOGISTIQUE IMMOBILIÈRE (en €)

ORIGINE DES CRÉDITS	FONCTIONNEMENT INFRASTRUCTURE		TRAVAUX	
<b>BIU (sur critères)</b>	- Maintenance :		- Extincteurs, issues de secours	11 597,87
	• contrats	72 615,59	- Salle microforme	17 535,35
	• entretien courant	14 907,57	- Restauration bâtiment administratif : sol, fenêtres, porte	8 871,06
	- Nettoyage/Hygiène	127 996,39	- Sol et portes de la Salle Labrouste	7 442,40
	- Energie (eau, gaz, électricité)	104 445,29	- Vestiaires	3 005,58
	- Impôts locaux (balayage)	8 441,00	- Gravure, dorure	7 057,32
			- Autre	10 592,74
	<b>Sous - total 1 :</b>	<b>328 405,84</b>	<b>Sous - total 2 :</b>	<b>58 714,62</b>
<b>Prélèvement sur réserves</b>				
<b>BIU (sur contrat)</b>			- Peintures :	
			cage escalier, sanitaires...	26 280,92
			- Sécurité balancelles	15 318,37
			- Lecteur numériseur	7 610,51
			- Table réunion	2 112,24
			<b>Sous - total 3 :</b>	<b>51 322,04</b>
<b>TOTAL (1 + 2 + 3) = 438 442,50</b>				

## DÉPENSES DOCUMENTAIRES (en K€)

	2003	2004	2005	2006
<b>ACHATS</b>				
Ouvrages	569,97	657,02	643,96	748,46
Périodiques	266,08	219,71	223,03	202,28
Cédéroms - monographies	14,52	18,23	12,56	1,3
- abonnements	31,39	28,50	1,51	3,27
Bases de données en ligne	46,05	66,88	56,68	124,93
Microformes	26,94	28,65	40,25	12
<b>Sous/Total 1</b>	<b>954,95</b>	<b>1 018,99</b>	<b>977,99</b>	<b>1 092, 24</b>
<b>MAINTENANCE DES COLLECTIONS</b>				Uniquement périodiques
Collections anciennes	129,45	92,55	85,20	18,51
Reliure courante	221,95	309,98	279,45	89,33
Microformes de sauvegarde	10,45	104,15	62,45	7,4
<b>Sous/Total 2</b>	<b>361,85</b>	<b>506,68</b>	<b>427,10</b>	<b>115,24</b>
<b>Total 1 + 2</b>	<b>1 316,80</b>	<b>1 525,67</b>	<b>1 405,09</b>	<b>1207,48</b>

## ANNEXE 6

### ACCROISSEMENT DES COLLECTIONS 2000 - 2006

#### Support papier

	2000	2001	2002	2003	2004	2005	2006
<b>Monographies</b> (volumes)							
Fonds général <sup>(1)</sup>	18 036	18 765	17 767	18 938	19 269	19 258	21 031
Réserve <sup>(2)</sup>	94	115	176	100	602	209	107
Nordique	2 317	2 078	2 258	2 475	2 351	2 452	1665
<b>Total</b>	<b>20 447</b>	<b>20 958</b>	<b>20 201</b>	<b>21 513</b>	<b>22 222</b>	<b>21 919</b>	<b>22 803</b>
<b>Périodiques</b> (titres)							
Fonds général <sup>(3)</sup>	3 528	3 613	3 508	3 473	3 447	3 463	3 299
Réserve	5	3	5	16	-	5	5
Nordique	1 380	1 377	1 382	1 377	1 362	1 362	517 *
<b>Total</b>	<b>4 913</b>	<b>4 993</b>	<b>4 895</b>	<b>4 866</b>	<b>4 809</b>	<b>4 830</b>	<b>3 804</b>

\* estimation

<sup>(1)</sup> Y compris les vol. du fonds moderne de la Réserve acquis par le département des Entrées.

<sup>(2)</sup> Documents anciens, rares et précieux uniquement.

<sup>(3)</sup> Y compris les périodiques du fonds moderne de la Réserve.

**ACCROISSEMENT DES COLLECTIONS PAR MODE D'ENTRÉE**  
**Support papier**

	Dépôt Légal			Dons			Achats			TOTAL		
	<i>Français</i>	<i>Étrangers</i>	<i>Total</i>	<i>Français</i>	<i>Étrangers</i>	<i>Total</i>	<i>Français</i>	<i>Étrangers</i>	<i>Total</i>	<i>Français</i>	<i>Étrangers</i>	<i>Total</i>
<b>Monographies</b> (vol.)												
Fonds général <sup>(1)</sup>	4 569	42	4 611	743	99	842	10 990	4 588	15 578	16 302	4 729	<b>21 031</b>
Réserve <sup>(2)</sup>	-	-	-	48	-	48	53	6	59	101	6	<b>107</b>
Nordique	33	-	33	69	1 302	1 371	70	191	261	172	1 493	<b>1 665</b>
<b>Total</b>	<b>4 602</b>	<b>42</b>	<b>4 644</b>	<b>860</b>	<b>1 401</b>	<b>2 261</b>	<b>11 113</b>	<b>4 785</b>	<b>15 898</b>	<b>16 575</b>	<b>6 228</b>	<b>22 803</b>
<b>Périodiques</b> (titres)												
Fonds général <sup>(3)</sup>	861	5	866	153	50	203	1 560	670	2 230	2 574	725	<b>3 299</b>
Réserve	-	-	-	1	-	1	4		4	5		<b>5</b>
Nordique	-	-	-	-	500 *	500 *	6	11	17	6	511	<b>517</b>
<b>Total</b>	<b>861</b>	<b>5</b>	<b>866</b>	<b>153</b>	<b>550</b>	<b>704</b>	<b>1 570</b>	<b>681</b>	<b>2 251</b>	<b>2 585</b>	<b>1 236</b>	<b>3 804</b>

\* estimation

<sup>(1)</sup> Y compris volumes destinés au fonds moderne de la Réserve.

<sup>(2)</sup> Documents anciens, rares et précieux ; inclut les manuscrits.

<sup>(3)</sup> Y compris périodiques du fonds courant de la Réserve.

## ANNEXE 8

### COMPARAISON DL / ACHATS FRANCAIS DANS LES DOMAINES RECUS PAR DL

	Dépôt légal		Achats		Total
	Vol.	Prix estimé (en €)	Vol.	Prix payé (en €)	Vol.
002 Bibliophilie	12	20	9	965	21
010 Bibliographies	10	495	26	1 747	36
020 Bibliothéconomie	22	579	90	4 013	112
030 Encyclopédies	12	1 834	1	30	13
040 Culture	3	84	6	165	9
069 Muséologie	1	15	11	277	12
070 Edition, presse	44	656	84	2 133	128
090 Manuscrits	10	419	24	1 548	34
100 Philosophie	379	7 829	231	4 476	610
133 Sciences occultes	73	1 469	17	637	90
150 Psychologie	218	4 205	258	5 398	476
170 Ethique	23	456	40	700	63
300 Sciences Sociales	9	124	11	249	20
301 Sociologie	251	4 622	319	6 757	570
360 Assistance Sociale	158	2 819	190	4 091	348
410 Langage	56	1 600	40	1 044	96
440 Langue française	57	1 733	31	707	88
441 Langues régionales	36	703	0	0	36
445 Francophonie	2	51	3	56	5
470 Langues anciennes	6	230	2	45	8
505 Histoire des sciences	33	948	40	1 263	73
605 Histoire des techniques	3	90	24	689	27
686 Imprimerie	1	20	36	3 739	37
780 Musique	143	3 362	124	2 764	267
791 Cinéma	84	1 854	110	2 319	194
792 Arts du spectacle	57	1 522	48	1 039	105
800 Littérature générale	141	3 713	150	4 039	291
841 Littérature régionale	31	455	2	37	33
843 Textes français	813	14 178	541	11 345	1354
845 Littérature française, Etudes	299	8 230	220	4 468	519
846 Littérature francophone	19	329	37	982	56
870 Littérature classique	36	1 173	21	627	57
900 Histoire générale	60	1 247	77	2 167	137
914 Voyages	79	1 600	138	3 566	217
930 Histoire ancienne	74	2 110	72	2 435	146
944 Histoire de France	231	5 777	349	8 709	580
<b>Total</b>	<b>3 486</b>	<b>76 551</b>	<b>3 382</b>	<b>85 229</b>	<b>6 868</b>

## ANNEXE 9

## TRAITEMENT DES COLLECTIONS

## Nombre de notices 2002 - 2006

	2003	2004	2005	2006
<b>MONOGRAPHIES : FONDS MODERNE</b>				
<b>Traitement courant</b>				
Localisations Sudoc	14 577	16 235	16 796	16 508
Créations et dérivations Sudoc	4 941	4 573	3 276	3 812
Dérivations locales Icône Test ou Ester (Nordique)	1 887	1 881	423	2 045
Créations locales Geac-Advance (Nordique)	537	372	851	995
<b>Traitement rétrospectif</b>				
Localisations Sudoc	248	234	442	334
Créations et dérivations Sudoc	75	352	694	267
Dérivations locales du cd-rom CGI	615	0	0	0
Créations locales GEAC-Advance	3	0	0	0
<b>TOTAL 1</b>	<b>22 883</b>	<b>23 647</b>	<b>22 482</b>	<b>23 961</b>
<b>MONOGRAPHIES : FONDS ANCIEN, RARE OU PRÉCIEUX</b>				
<b>Traitement courant</b>				
Localisations Sudoc	96	40	31	42
Créations et dérivations Sudoc	206	153	258	188
<b>Traitement rétrospectif</b>				
Localisations Sudoc	103	89	51	75
Créations et dérivations Sudoc	410	262	317	302
<b>TOTAL 2</b>	<b>815</b>	<b>544</b>	<b>657</b>	<b>607</b>
<b>TOTAL MONOGRAPHIES (1+2)</b>	<b>23 698</b>	<b>24 191</b>	<b>23 139</b>	<b>24 568</b>
<b>ESTAMPES</b>				
<b>Traitement courant</b>				
Localisations Sudoc				
Créations et dérivations Sudoc		5		2
<b>Traitement rétrospectif</b>				
Localisations Sudoc				
Créations et dérivations Sudoc		1	36	35
<b>TOTAL ESTAMPES</b>		<b>6</b>	<b>36</b>	<b>37</b>
<b>PERIODIQUES</b>				
Localisations Sudoc	151	52	61	126
Créations et créations Sudoc	92	24	86	139
Créations locales Geac-Advance (Nordique)	238	163	227	224
<b>TOTAL PÉRIODIQUES</b>	<b>481</b>	<b>239</b>	<b>374</b>	<b>489</b>
<b>AUTORITÉS - Créations, dérivations, modifications</b>				
Auteurs - Noms de personne / noms de famille	3 279	2 609	1 882	2 091
Auteurs - Collectivités	509	670	564	463
Mots matières Rameau	45	30	24	28
Titres uniformes	15	9	13	15
Auteurs / titres	29	30	23	27
<b>TOTAL AUTORITÉS</b>	<b>3 877</b>	<b>3 348</b>	<b>2 506</b>	<b>2 624</b>

## PROVENANCE DES NOTICES BIBLIOGRAPHIQUES ENTRE 2004 ET 2006

(31 DECEMBRE 2006) <sup>(1)</sup>

Provenance	2004	2005	2006	Provenance	2004	2005	2006
Chargement des périodiques CCN	9 072	8 886	8 452	Rétroconversion Axime Nordique	51 901	51 901	51 499
Chargements BN-Opale	307 409	304 381	301 827	Rétroconversion ISEM	40 849	40 849	40 781
Chargements Sudoc	140 806	169 297	255 526	Rétroconversion Pritec CGI (marché Ministère)	124 235	157 969	156 239
Dérivations CGI en local	7 162	7 143	7 077	Rétroconversion Pritec Fonds général	62 967	62 820	61 974
Dérivations Cédérom Tolbiac (BnF)	160	160	160	Rétroconversion Pritec Fonds général (marché Ministère)	59 472	71 049	70 516
Dérivations Doc & Co / OCLC	10 768	10 762	10 491	Rétroconversion Pritec Nordique	33 635	33 591	33 503
Dérivations Nordique LIBRIS	3 835	7 858	8 441	Rétroconversion Réserve	92 641	92 532	92 276
Transfert ACQ	260	259	254	Saisie locale	8 130	8 957	9 796
<b>Notices bibliographiques : total 2006</b>				<b>1.108.812</b>			
<b>Catalogage express (communication d'ouvrages sans notice biblio.)</b>				<b>8 730</b>			
<b>Total général 2006</b>				<b>1.117.542</b>			

<sup>(1)</sup> L'écrasement de certaines notices internes au SIGB par dédoublement avec des notices provenant du SUDOC explique la diminution du nombre de notices d'autres provenances (rétroconversions, chargements BnF...)

## De la fiche à l'écran, ou 18 ans de conversion rétrospective des catalogues

(Dominique Paquet, Responsable du Service du Catalogue, 2<sup>e</sup> sem. 2006)

En prononçant en juillet 2006 la recette positive des 6 000 dernières notices traitées par la société Jouve pour la Bibliothèque Sainte-Geneviève dans le cadre du marché ministériel 2005-2008 de conversion rétrospective des catalogues, le Département des Entrées a mis fin à un chantier d'une ampleur exceptionnelle qui depuis 1988 aura mobilisé les équipes en charge, au sein des départements, du traitement bibliographique des collections.

Chantier exceptionnel, en effet, non seulement par sa durée (18 années consécutives) mais aussi par l'importance des collections traitées au travers des fichiers manuels rétroconvertis (l'ensemble des collections de monographies des origines à 1988 conservées au Fonds général, à la Réserve et à la Nordique), par la variété des procédures administratives mises en oeuvre (marchés passés par l'établissement ou par le Ministère de l'Education nationale, de l'Enseignement supérieur et de la Recherche, ou conventions de pôle associé avec la BnF), par le nombre de prestataires en charge du traitement (quatre sociétés intervenantes), et enfin par la diversité des modes de traitement des fiches (localisations dans les réseaux de catalogage Bn-Opale et Sudoc, dérivations de réservoirs bibliographiques ou création intégrale de notices).

Remarquable également la cohérence scientifique de cette opération d'envergure déclarée axe prioritaire pour l'établissement depuis 1997 et dont le double objectif a été clairement défini dès le lancement des opérations en 1988, à savoir :

- permettre la consultation via l'Opac, sur place et à distance, de l'ensemble des données bibliographiques contenues dans les fichiers manuels « Auteurs », le catalogage courant étant informatisé depuis 1989 dans le réseau Bn-Opale et, à partir de 2001, dans le Sudoc.
- au terme de l'opération, réaménager la « Salle des catalogues » pour en faire un espace de consultation offrant au public un fonds d'ouvrages de références et des postes d'accès au SI et à Internet ; ce qui fut fait au printemps 2004.

Le tableau ci-dessous présente les étapes successives du chantier :

Dates des travaux	Tranche chronologique rétroconvertie	Collections concernées	Département chargé du suivi	Procédure administrative	Prestataire	Nombre de notices produites
1988-1996	1970-1988	Fonds général, Réserve, Nordique	Entrées, Nordique (pour ses fonds propres)	- pas de marché (1988-1991) - marché BSG (1991-1996)	-Traitement par la BSG - ISEM	253000
1995-1997	1954-1969	Nordique	Nordique	convention de pôle associé BnF/BSG	Axime (devenu Pritec)	53000
1997-2000	→ 1953	Nordique	Nordique	convention de pôle associé BnF/BSG	Pritec	20000
1998-2002	→ 1810	Réserve	Réserve	convention de pôle associé BnF/BSG	AIC	93633
1998-2003	1915-1969	Fonds général, Réserve	Entrées	- marché BSG - marchés MEN (1997-2000) (2001-2004)	- Pritec - Pritec - Pritec	221000
2003-2006	1811-1914	Fonds général, Réserve	Entrées	- marchés MEN (2001-2004) (2005-2008)	- Pritec - Jouve	136700
<b>TOTAL</b>						<b>777333</b>

Comme le montre le tableau, c'est le principe de conversion rétrospective par tranche chronologique d'édition qui a été choisi par l'établissement. Par ailleurs, si le traitement des fiches a été assuré par des prestataires extérieurs, la préparation, le suivi et la validation des opérations ont été intégralement pris en

charge par l'établissement. Pour l'ensemble des tranches chronologiques traitées, les opérations se sont déroulées de façon sensiblement identique et les étapes de traitement ont été les suivantes :

### *1 - Phase des travaux préparatoires*

- Reclassement préalable du contenu des tiroirs en regroupant, au sein de chaque tiroir, les fiches par tranches chronologiques d'édition : ont été ainsi reclassés les quelques 825 tiroirs du fichier général « Auteurs/Anonymes » recensant les collections du Fonds général et de la Réserve.
- Tri des fiches : sélection des seules fiches principales à l'intérieur de chaque tranche chronologique,
- Préparation des fiches : report des auteurs secondaires et de leur fonction au dos des fiches, ajout d'un indice Dewey à 3 chiffres (afin d'obtenir des données statistiques de communication), regroupement des exemplaires catalogués sur des fiches différentes...

Ces travaux préparatoires ont été effectués par des moniteurs de bibliothèques, encadrés par les bibliothécaires qui ont contrôlé cette préparation et très souvent l'ont complétée au moment de la relecture des fiches : balisage de certaines informations (collections, par exemple), contrôle des points d'accès, vérification de la structure des cotes...

### *2 - Phase de rédaction des cahiers des charges*

Chaque marché passé avec un prestataire a donné lieu à la rédaction d'un cahier des charges décrivant tout à la fois :

- les fiches à rétroconvertir : estimation quantitative et présentation des fiches,
- les informations bibliographiques et les données locales à saisir, avec pour ces dernières, une description minutieuse et exhaustive des structures de cotes. Pour le fonds ancien de la Réserve, par exemple, l'attention du prestataire a été particulièrement attirée sur les caractéristiques d'exemplaire (provenance, reliure etc.),
- le format de saisie des fiches (Unimarc),
- les procédures de traitement bibliographique à mettre en oeuvre (et à combiner dans la plupart des cas) : localisation dans le réseau Bn-Opale (ISEM, pour la tranche 1970-1988), localisation dans le Sudoc (Jouve, pour la partie alphabétique M-Z de la tranche 1811-1914), dérivations de réservoirs bibliographiques (Pritec, à partir du CGI pour la tranche 1915-1969 et le début alphabétique de la tranche 1810-1914) et enfin saisie intégrale (ISEM, AIC, Pritec et Jouve pour toutes les tranches chronologiques),
- les modalités du test, du suivi de la saisie (traitement des « anomalies ») et des contrôles qualité pour la validation des notices,
- le support de livraison des notices : bande magnétique pour les notices produites par ISEM, cd-rom pour celles fournies par Pritec, ou fichiers transférés du Sudoc et chargés dans Geac pour les notices traitées par Jouve.

### *3- Phase de traitement des notices*

- mise à disposition des tiroirs par la bibliothèque : c'est le plus souvent la numérisation des fiches qui a été adoptée, numérisation sur place à la Bibliothèque Sainte-Geneviève (Pritec) ou dans les locaux du prestataire (Jouve),
- saisie des notices, après un test d'essai, selon les modalités fixées par les cahiers des charges : traitement fortement accompagné par les équipes en charge, au sein des départements, du suivi des opérations, puisqu'il leur a fallu résoudre les problèmes de catalogage d'un nombre de notices estimé, pour les tranches 1811-1914 et 1915-1969, à environ 6% du total,
- contrôles de qualité : sur l'examen d'un échantillon aléatoire de notices (10 %), les notices traitées par les sociétés AIC, Pritec et Jouve ont été validées par lot de 20000 avant livraison à la bibliothèque,
- chargement dans la base Geac des notices, soit livrées directement par le prestataire (ISEM, Pritec, AIC), soit par fichiers importés du Sudoc (Jouve).

### *Et maintenant ?*

Le chargement des notices rétroconverties de la Bibliothèque Sainte-Geneviève dans le Sudoc vient de s'achever ; c'est, en effet, au cours de l'été 2006 que l'Abes a chargé les notices traitées par la société Pritec dans le cadre du marché ministériel 2001-2004 et que la Bibliothèque Sainte-Geneviève a livré à l'Abes les notices rétroconverties hors marchés ministériels (ainsi que les notices de catalogage courant traitées hors réseau Bn-Opale ou Sudoc).

Pour rappel : les notices produites dans le cadre du marché ministériel 1997-2000 ont été chargées dans le Sudoc en 2002 et les notices issues du marché 2005-2008 ont été traitées directement dans le Sudoc.

Si les chantiers de conversion rétrospective sont désormais achevés, il reste maintenant à entreprendre tout un ensemble de corrections visant à améliorer la qualité du catalogue. On peut en dresser une rapide typologie :

- complétude du catalogue (traitement en local des fiches non traitées par les prestataires),
  - rattachement des notices de catalogage express avec les notices complètes,
  - fusion des notices d'autorité dont la multiplicité rend souvent difficile la recherche dans les index,
  - harmonisation du catalogage des suites,
  - correction des cotes,
  - traitement des notices sans cotes,
  - résolution des doublons de notices et d'exemplaires,
  - ajout, dans un grand nombre de notices locales, des n°Sudoc correspondants
- etc.

Ainsi ce grand chantier d'amélioration des données du catalogue, qui nécessitera plusieurs années de travail et devra cohabiter à part égale avec le catalogage courant des collections, facilitera la recherche bibliographique et la communication des documents, participera à la valorisation des collections et préparera les opérations liées au futur changement de SIGB.

## ANNEXE 12

## CONSERVATION ET MAINTENANCE DES COLLECTIONS

(dépenses en €)

TYPLOGIE	2003	2004	2005	2006
<i>Reliure, conditionnement, réparation</i>				
* Vol. reliés à l'extérieur	5 654	5 547	5 334	4 474
* Filmolux, papier cristal ou couverture	361	723	1 785	NC
* Reliure ACLE	-	-	-	-
* Pochettes, boîtes de conservation	667	1 648	1 876	970
* Réparations à la Maintenance des collections ou en interne	541	1 572	3 475	1 561
<b>Total 1</b>	<b>7 223</b>	<b>9 490</b>	<b>12 470</b>	<b>7 005</b>
<i>Restauration</i>				
* Extérieur	234	297	277	77
* Atelier Réserve	210	198	175	111
<i>Reconditionnement</i>				
* Extérieur	206	98	353	348
* Atelier Réserve	39	29	31	368
<b>Total 2</b>	<b>689</b>	<b>622</b>	<b>836</b>	<b>900</b>
<i>Reproduction sur microformes</i>				
* Périodiques	36	496	223	147
* Monographies	176	183	467	37
* Manuscrits	9	272	17	108
<b>Total 3</b>	<b>221</b>	<b>951</b>	<b>707</b>	<b>292</b>
<b>TOTAL GÉNÉRAL (1+2+3)</b>	<b>8 133</b>	<b>11 063</b>	<b>14 013</b>	<b>7 997</b>
<b>SOMMES DÉPENSÉES</b>	<b>361,86</b>	<b>506,59</b>	<b>425,60</b>	<b>388,30</b>

## DONNÉES GÉNÉRALES DE SERVICE PUBLIC

	2003	2004	2005	2006
<i>Nombre de lecteurs</i> <sup>(1)</sup>				
Fonds général, Réserve	43 391	46 675	44 752	44 517
Bibliothèque nordique	890			
<b>Total</b>	<b>44 281</b>	<b>46 675</b>	<b>44 752</b>	<b>44 517</b>
<i>Nombre d'entrées</i>				
Fonds général	396 743	410 993	394 493	401 180
Réserve	6 084	6 222	5 822	5 671
Bibliothèque nordique	3 585	3 239	3 179	2 597
<b>Total</b>	<b>406 412</b>	<b>420 454</b>	<b>403 494</b>	<b>409 448</b>
<i>Communication sur place</i>				
Fonds général	268 887	283 059	261 013	243 627
Réserve	13 159	12 892	11 859	11 009 *
Bibliothèque nordique	6 881	4 725	4 313	3 716 **
<i>dont prêts à domicile</i>	1 539	1 345	972	766
<b>Total</b>	<b>288 927</b>	<b>300 676</b>	<b>277 185</b>	<b>258 352</b>
<i>PEB-prêteurs</i> <sup>(2)</sup>				
Fonds général	1699 / 4894	1715 / 3325	1398 / 2803	1 316 / 3 012
Réserve	124 / 209	47 / 358	1 / 253	18 / 351
Bibliothèque nordique	109 / 134	108 / 138	87 / 102	80 / 91
<i>PEB-emprunteurs</i> <sup>(2)</sup>				
Bibliothèque nordique (par Internet)	108 / 116	114 / 121	62 / 66	57 / 60
<b>TOTAL</b>	<b>2040 / 5353</b>	<b>1984 / 3942</b>	<b>1548 / 3224</b>	<b>1471 / 3514</b>

\* Communications aux lecteurs seulement, compte non tenu des communications pour les besoins du service et des activités d'enseignement (2 147 vol.)

\*\* 109 vol. ont aussi été communiqués en Salle de référence.

(1) À partir de 2004, le chiffrage étant informatisé dans tous les départements, le nombre de lecteurs est globalisé.

(2) Les 2 chiffres signifient "satisfaits / reçus".

## ANNEXE 14

### LECTEURS ISSUS DES UNIVERSITÉS D'ILE-DE-FRANCE

Nombre d'inscrits et de réinscrits\* à la Bibliothèque par rapport au nombre total des inscrits à l'Université

	INSCRITS À L'UNIVERSITÉ	LECTEURS BSG*	%
PARIS I	38 310	4 600	12,01
PARIS II	16 320	1 508	9,24
PARIS III	17 347	1 033	5,95
PARIS IV	23 138	2 944	12,72
PARIS V	31 137	1 862	5,98
PARIS VI	29 422	990	3,36
PARIS 7	25 769	1 336	5,18
PARIS VIII	23 759	412	5,62
PARIS IX	7 969	477	5,17
PARIS X	30 257	971	1,58
PARIS XI	26 348	515	3,69
PARIS XII	25 008	363	2,06
PARIS XIII	20 196	331	1,80
Univ. Cergy-Pontoise	11 745	123	2,82
Univ. Évry-Val d'Essonne	10 153	56	1,21
Univ. Marne-la-Vallée	11 018	169	0,51
Univ. Versailles St-Quentin	14 765	185	1,14
<b>TOTAL</b>	<b>362 661</b>	<b>17 875</b>	<b>4,93</b>

\* Réinscription tous les deux ans, non obligatoire.

**FRÉQUENTATION DE LA SALLE LABROUSTE**  
(Fonds général)

**A- Par catégories et cycles d'étude**

<b>Catégories</b>	<b>Lectorat</b>	<b>%</b>	<b>Nombre d'entrées</b>	<b>%</b>
Étudiants 1 <sup>er</sup> cycle	12 557	28,69	186 553	46,50
Étudiants 2 <sup>e</sup> cycle	12 056	27,55	69 952	17,43
Étudiants 3 <sup>e</sup> cycle	6 934	15,84	25 794	6,43
Enseignants / Chercheurs	2 188	5,00	15 710	3,92
Grand public, autres scolarités, laissez-passer, divers	10 026	22,91	20 255	25,72
<b>Total</b>	<b>43 761</b>	<b>100</b>	<b>401 180</b>	<b>100</b>

**B- Par disciplines étudiées (%)**

<b>Disciplines</b>	<b>Lectorat</b>	<b>Fréquentation</b>	<b>Communications</b>
Langue et Littérature	16,04	15,87	20,33
Histoire et Géographie	13,24	14,62	24,30
Religion	0,33	0,29	6,42
Philosophie - Psychologie	4,91	5,04	10,58
<b>Soit : Lettres et sciences humaines</b>	<b>35,52</b>	<b>35,78</b>	<b>61,63</b>
<b>Sciences sociales</b>	<b>31,83</b>	<b>31,82</b>	<b>11,82</b>
Sciences exactes et naturelles	13,71	14,23	5,49
Sciences appliquées, médecine	8,78	8,73	1,48
<b>Soit : Sciences exactes et appliquées</b>	<b>22,49</b>	<b>22,96</b>	<b>6,97</b>
Arts - Loisirs - Sports	6,12	4,95	5,36
Divers (généralités, bibliographie)	4,97	4,42	1,65